

Rundtur på Slipshavn

- Dato:** lørdag den 5. september 2020.
Tid: kl. 10:00 til ca. 16:00
Mødested: Parkeringspladsen lige efter Sct. Knuds Golfklub, Slipshavnsvej 16, 5800 Nyborg
GPS: 55.299981, 10.832381 (se nedenstående kort)
Turguide: John Maaløe Larsen
Kontaktperson: Birthe Rosholt, mobil 6168 0588 helst SMS eller mail: bwrprivat@gmail.com
Pris: Gratis for medlemmer
HUSK: Stierne er naturstier og kræver solidt – praktisk fodtøj, så tag gummistøvler eller vandrestøvler på. Medbring frokost og drikkeelse evt. andre forfriskninger til dagen. Husk kikkert, hvis du er interesseret i fugle.

På Knudshoved halvøen findes en meget artsrig og varieret natur. Her er udstrakte rørskove, strandenge, strandvolde, vandhuller og gammelskov. Landskabet er en sammenhængende halvø opbygget omkring en enkelt moræneknold, som kombineret med landhævninger og havets erosion, materialetransport og sedimentaflejringer har dannet et vinkelforland, som har afsnøret kystlagunen Østerø Sø.

Slipshavn skanse

Selve navnet "Slipshavn" viser, at det er havnen, der er det vigtigste i området, om end det ikke er særlig flatterende. Det betyder sandsynligvis "slimet, sumpet havn". Allerede fra engang i middelalderen og helt frem til 1869 var Nyborg ikke blot en købstad, men også en fæstning omgivet af volde og grave. Til forstærkning af fæstningen havde man skanser, bl.a. Slipshavn skanse og Stjerneskanen. Udover at være en fremskudt beskyttelse af fæstningsbyen havde skanserne også en sømilitær betydning, idet de skabte et sikkert rum på Nyborg Fjord for de danske søstridskræfter.

2. april 1801 sønderskyder Lord Nelson den danske flåde ved Slaget på Rheden og krigsfares medfører ændringer på Slipshavn. Den forfaldne skanse blev ombygget til et lukket forsvarsværk udstyret med kanoner og morterer. Forsvaret krævede ikke under 150 mand, hvis alle stykker skyts skulle bruges på samme tid. Skanserne ved Slipshavn kom dog ikke i kamp til afvisning af engelske angreb på danske kyststrækninger eller havne. Til gengæld blev Slipshavns kanoner brugt under en anden dramatisk begivenhed. Vil du høre den spændende historie om engelske spioner, må du dukke op. Selv om kanonerne ikke blev brugt, var Slipshavn udgangspunkt for kanonbåde i flere kampe på Storebælt. I 1855 blev skansen nedlagt som del af Nyborg fæstning.

Efter kanonbådskrigens afslutning i 1814 var Slipshavn udgangspunkt for opkrævningen af den givtige afgift Strømtolden gennem Storebælt. Strømtolden opkrævede man i Nyborg ved hjælp af stationen på Slipshavn. Fra Knudshoved, Slipshavn og Nyborg holdt man udkik over bæltet, og hvis man så et skib forsøge at gå gennem bæltet, blev der signaleret til vagtskibet på Slipshavn, der så skulle sejle ud til den formastelige synder. På gode dage kunne der ligge helt op til 50 skibe og vente på at komme til at betale told.

Under 1. og 2. verdenskrig indgik Slipshavn som en del af det danske forsvar. I 1916 blev der på Slipshavn oprettet en undervandsbåds- og flyvebådsstation. Efter 9. april 1940 blev Slipshavn inddraget af den tyske besættelsesstyrke. Blandt de indkvarterede var 100 marinesoldater, der skulle betjene de 20 mm luftværnskanoner, der blev opstillet ved Slipshavn. Et par år efter krigen blev Slipshavn overtaget af Marinehjemmeværnet. Ikke alt på Slipshavn har drejet sig om krudt og kugler. Opkrævningen af strømtolden gav grobund for en kro, og Slipshavn var også udgangspunkt for istransporter over Storebælt.

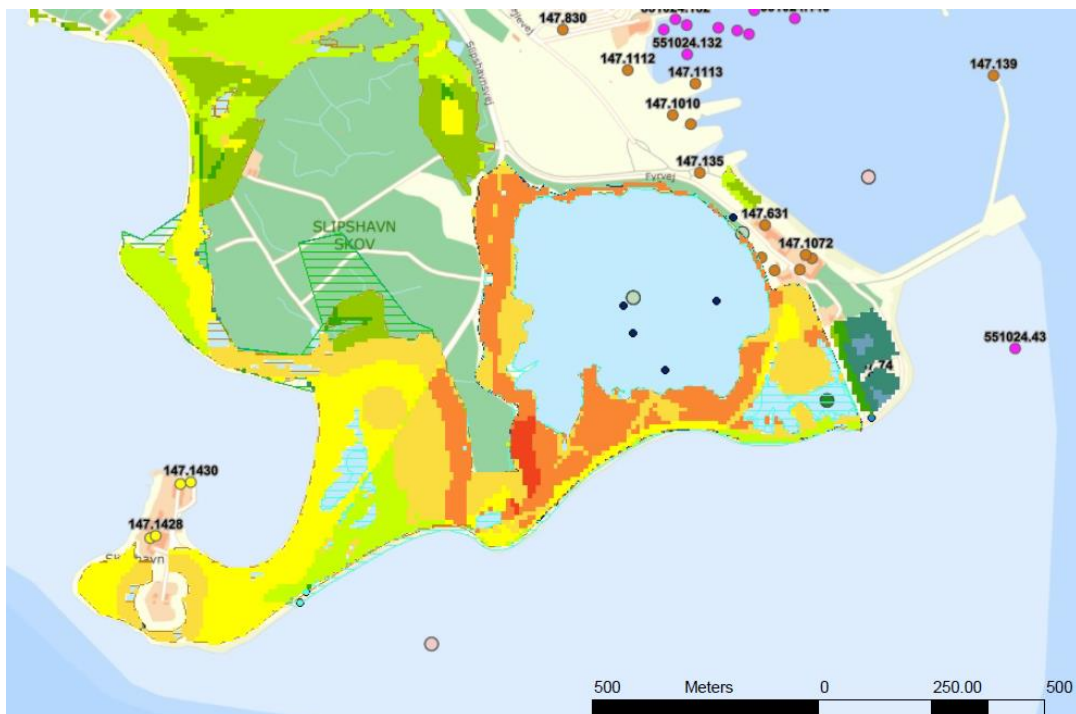
Knudshovedhalvøen rummer mange forskellige naturtyper i form af stenede strande, strandenge, strandoverdrev, kystkliner, rørskove, gammelskov, hvilket også giver en stor biodiversitet med

mange forskellige og spændende arter. På de stenede strande vokser strandmælde, strandkål , lugtløs kamille samt strandformen af stinkende storkenæb. På strandene og strandvoldene findes engelskræs, kornet stenbræk, nikkende limurt, gul snerre og sand-løg, strand-nellike, slangehoved, soløje-alant og den sjældne tangurt. På de højeste dele af stranden findes hedelyng og revling. Tagrør danner rørskove mod Østerø Sø og langs Nyborg Fjord.

Den lavvandede Østerø Sø omgivet af rørskov og strandene er ynglested for flere ande- og vadefugle. Blandt ynglefuglene kan nævnes vibe, grågås, strandskade, klyde, fjordterne og gravand. I efterårsmånederne er Østerø Sø rasteplads for flokke af grågæs.



**Mødested ved
parkeringspladsen**



High Nature Value (HNV) kortet har til formål at udpege de arealer, der rummer de største naturværdier i det åbne land. Udviklingen af kortet er baseret på EU's vejledning om HNV-indikatorer, der fokuserer på betydningen af ekstensiv landbrugsdrift, halvnaturarealer, mosaiklandskaber samt forekomsten af særlige arter. Kortet er opbygget af 14 delindikatorer, der hver især er repræsenteret ved et kortlag og som har udsagnskraft om fordelingen af biodiversitet i det åbne land. Kilde: <https://arealinformation.miljoportal.dk/html5/index.html?viewer=distribution>